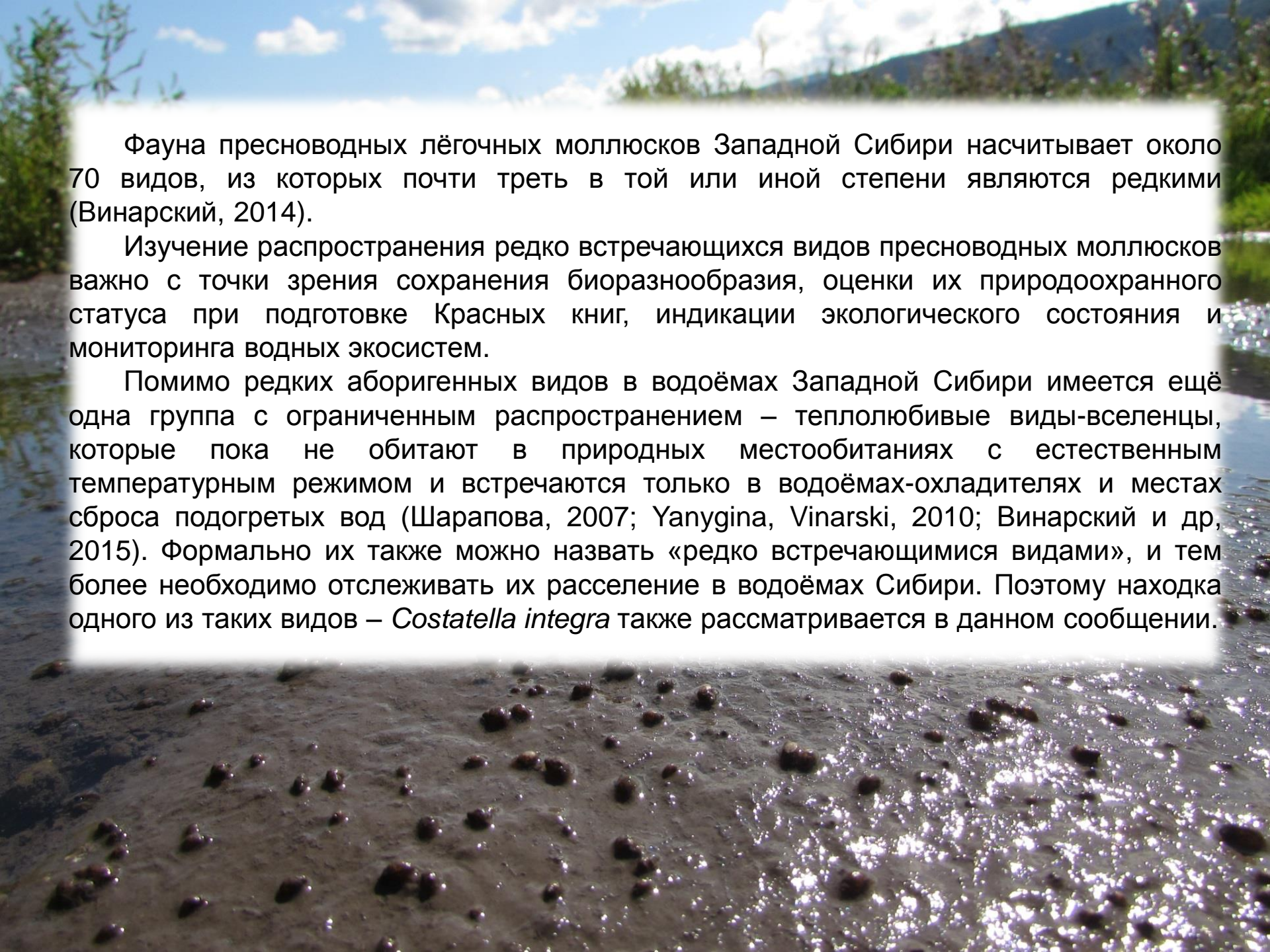


ФГБУ «Государственный заповедник «Тигирекский»
Д.В. Кузменкин

НОВЫЕ НАХОДКИ РЕДКО ВСТРЕЧАЮЩИХСЯ ВИДОВ ПРЕСНОВОДНЫХ ЛЁГОЧНЫХ МОЛЛЮСКОВ НА ЮГЕ ЗАПАДНОЙ СИБИРИ



Фото на слайде:
р. Иня в Тигирекском
заповеднике;
Anacylus fluviatilis на камне



Фауна пресноводных лёгочных моллюсков Западной Сибири насчитывает около 70 видов, из которых почти треть в той или иной степени являются редкими (Винарский, 2014).

Изучение распространения редко встречающихся видов пресноводных моллюсков важно с точки зрения сохранения биоразнообразия, оценки их природоохранного статуса при подготовке Красных книг, индикации экологического состояния и мониторинга водных экосистем.

Помимо редких аборигенных видов в водоёмах Западной Сибири имеется ещё одна группа с ограниченным распространением – теплолюбивые виды-вселенцы, которые пока не обитают в природных местообитаниях с естественным температурным режимом и встречаются только в водоёмах-охладителях и местах сброса подогретых вод (Шарапова, 2007; Yanygina, Vinarski, 2010; Винарский и др, 2015). Формально их также можно назвать «редко встречающимися видами», и тем более необходимо отслеживать их расселение в водоёмах Сибири. Поэтому находка одного из таких видов – *Costatella integra* также рассматривается в данном сообщении.

Материалом для данной работы послужили сборы пресноводных моллюсков, осуществлённые в юго-восточной части Западносибирского региона (преимущественно в бассейне Верхней Оби) в 2014-2017 гг., данные по которым ранее не были опубликованы. Сбор и фиксацию моллюсков проводили по стандартным гидробиологическим методикам. Собранный материал хранится в научной коллекции Тигирекского государственного природного заповедника.

К редким для региона мы относим виды, для которых было известно от 1 до 10 местонахождений из более, чем 300 точек, обследованных в ходе инвентаризации пресноводной малакофауны региона в 2006-2014 гг. (Кузменкин, 2015).

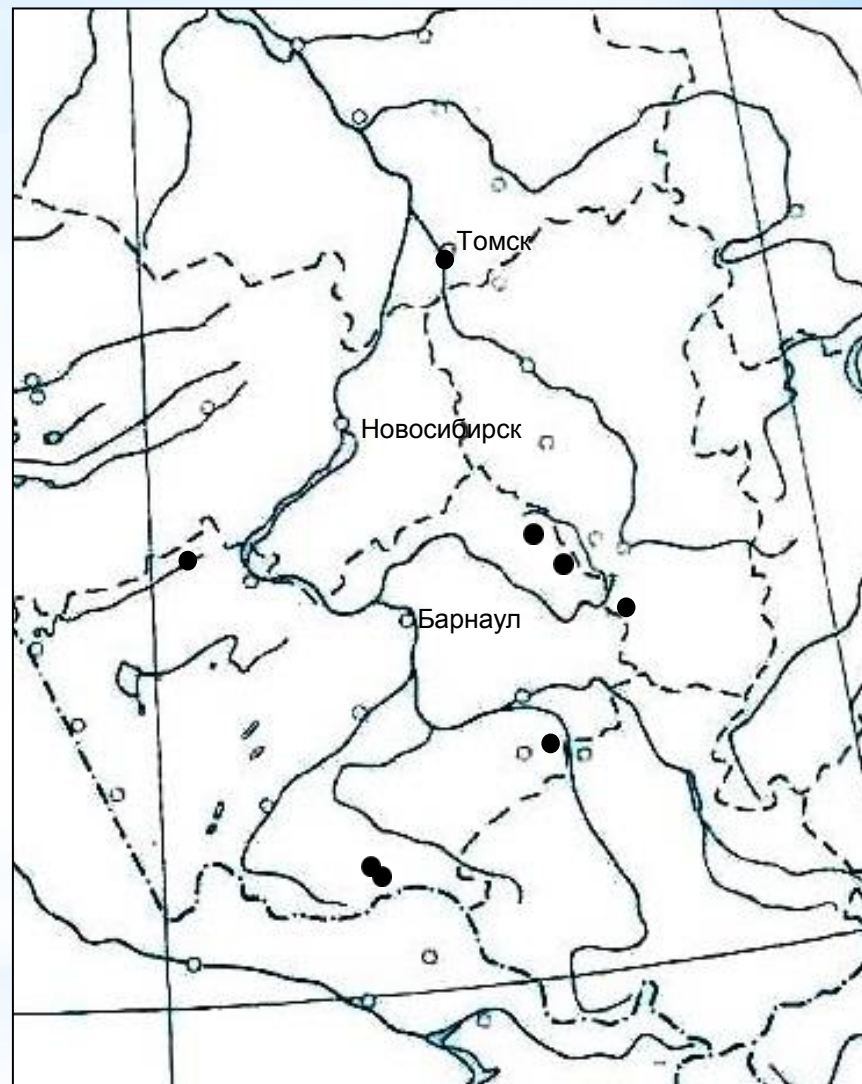


Рис. 1. Точки новых местонахождений редких видов водных пульмонат

Новые местонахождения некоторых редких видов пресноводных лёгочных брюхоногих моллюсков на юге Западной Сибири

Вид	Число ранее известных местонахождений в юго-восточной части Западной Сибири	Новые местонахождения
<i>Aenigmomphiscola uvalievae</i>	2	Алтайский край, Заринский район, окрестности с. Аламбай, мелкий заболоченный водоём в пойме р. Тогул
<i>Galba sibirica</i>	3	Алтайский край, Тогульский район, Тогульский заказник, заводь р. Средний Уксунай
<i>Ancylus fluviatilis</i>	5	Алтайский край, Краснощёковский район, Тигирекский заповедник, р. Воскресенка у с. Тигирек
		Алтайский край, Краснощёковский район, охранный зона Тигирекского заповедника, окрестности с. Тигирек, р. Иня
		Алтайский край, Советский район, окрестности п. Урожайный, заказник «Лебединый», родниковый ручей в истоках р. Кокша
<i>Anisus vortuculus</i>	6	Алтайский край, Тогульский район, Тогульский заказник, мелкий заболоченный водоём в долине р. Средний Уксунай
		Кемеровская область, Новокузнецкий район, окрестности с. Сары-Чумыш, мелкий заболоченный водоём в пойме р. Бенжереп
<i>Bathymphalus crassus</i>	5	Алтайский край, Крутихинский район, безымянный пруд у с. Долганка (система р. Бурла)
<i>Choanomphalus rosmaessleri</i>	8	Алтайский край, Советский район, заказник «Лебединый», окрестности с. Кокши, заводь р. Кокша
<i>Costatella integra</i>	1	Томская область, г. Томск, заводь р. Томь в 1 км выше устья р. Ушайки

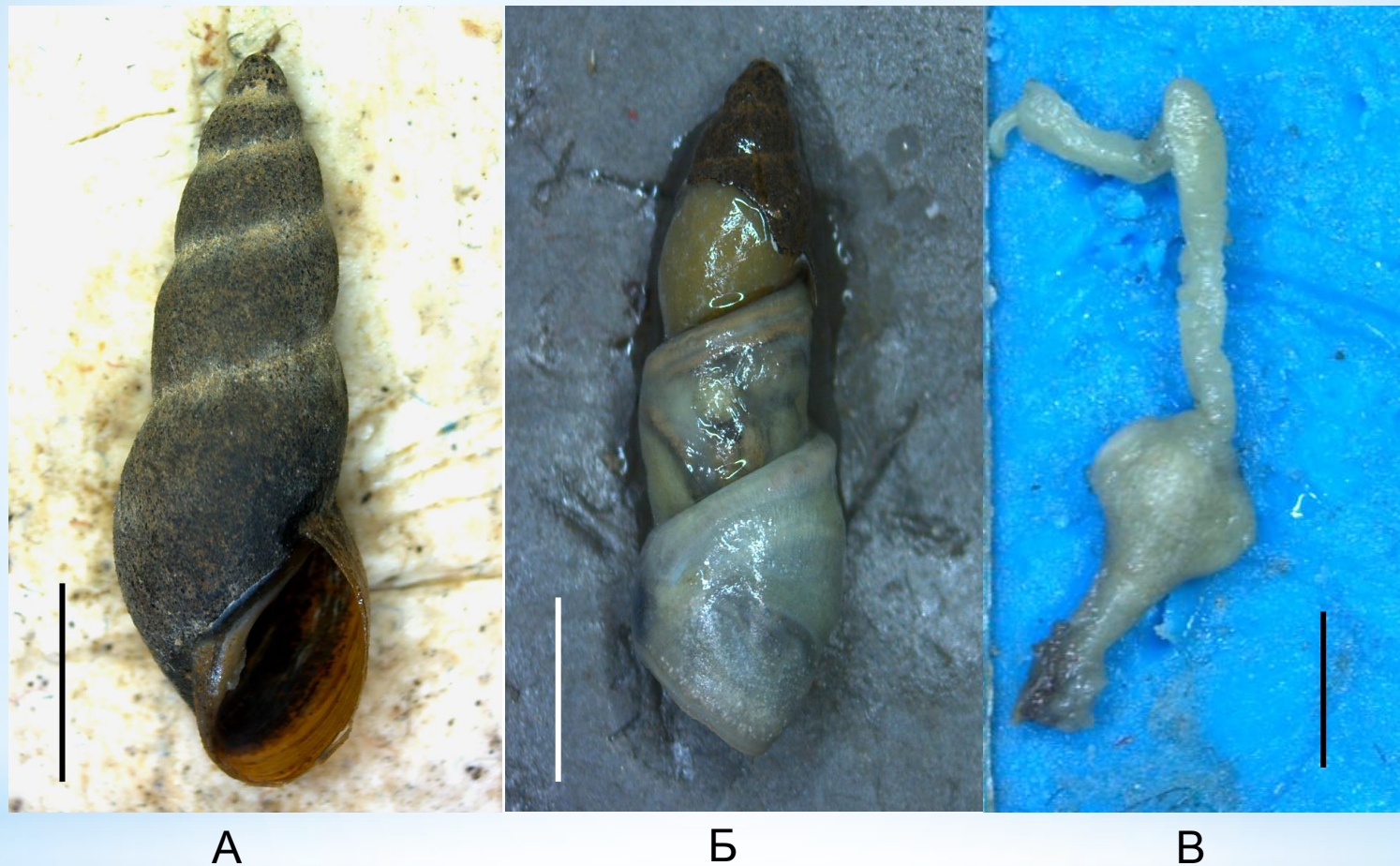


Рис. 2. *Aenigmomphiscola uvalievae* – редкий представитель семейства Lymnaeidae: А – раковина; Б – мягкое тело; В – копулятивный аппарат. Место сбора – заболоченный водоём в пойме р. Тогул, Заринский р-н Алтайского края. Масштабная линейка: А, Б – 5 мм; В – 1 мм.



Galba sibirica, заводь р. Средний
Уксунай, Тогульский заказник,
Тогульский р-н Алтайского края



Costatella integra, заводь р. Томь, г.
Томск, Томская область

Рис. 3. Редкие для юга Западной Сибири представители семейств Lymnaeidae и Physidae. Масштабная линейка – 1 мм.

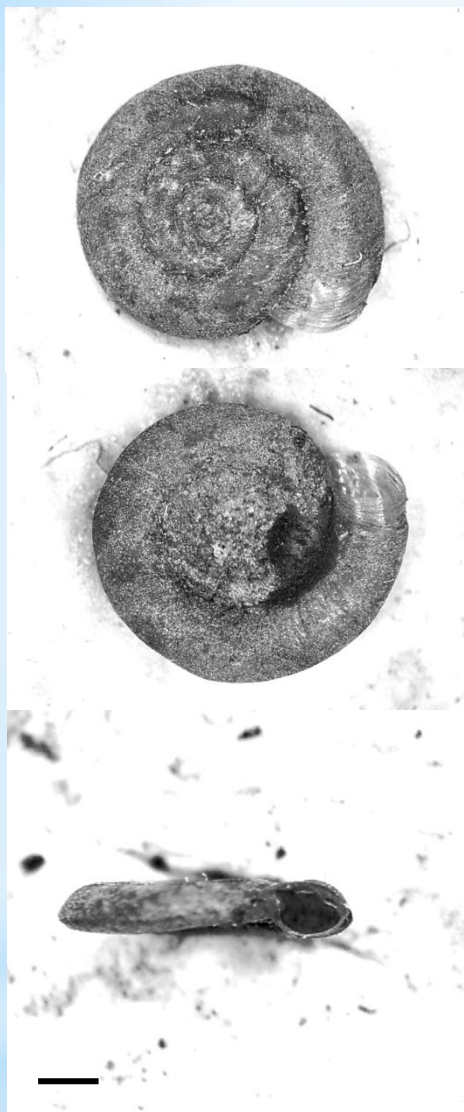


А



Б

Рис. 4. *Ancyclus fluviatilis* – редкий представитель семейства Planorbidae: А – раковина; Б – речная чашечка в естественной среде. Место сбора – р. Воскресенка, Тигирекский заповедник, Алтайский край. Масштабная линейка – 1 мм.



А —

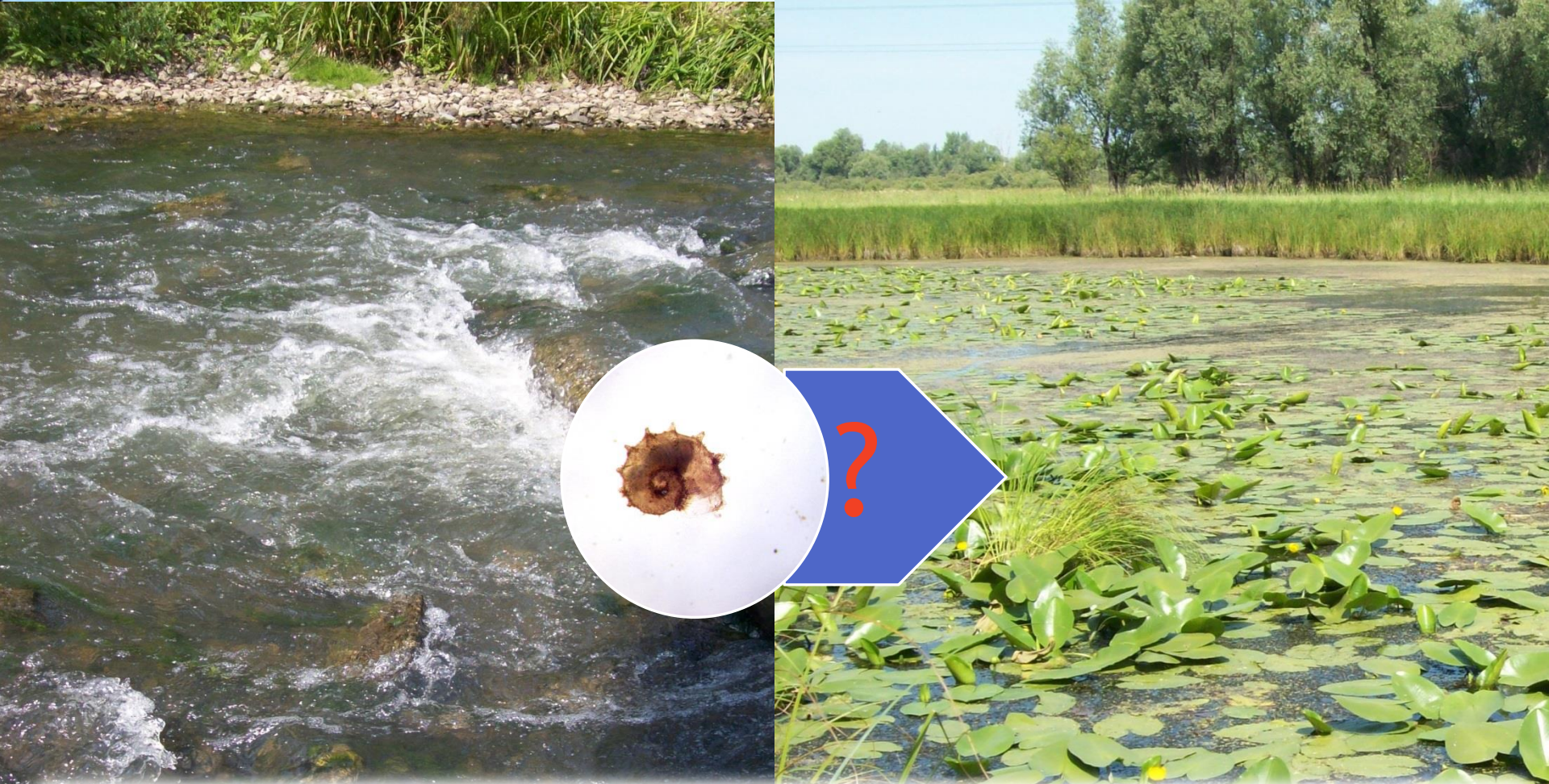


Б —



В —

Рис. 5. Редкие представители семейства Planorbidae: А – *Anisus vortuculus*, безымянный заболоченный водоём, Тогульский заказник, Тогульский р-н Алтайского края; Б – *Bathyomphalus crassus*, пруд у с. Долганка, система р. Бурла, Алтайский край; В – *Choanomphalus rosmaessleri*, р. Кокша, заказник «Лебединый», Советский р-н Алтайского края. Масштаб – 1 мм.



Помимо названных выше, редкими для рассматриваемого региона (известно от 1 до 10 местонахождений) можно назвать ещё 10 видов пульмонат: *Radix intermedia*, *Stagnicola iliensis*, *S. saridalensis*, *Physa taslei*, *Aplexa turrita*, *Sibirenauta elongata*, *Armiger crista*, *A. bieltzi*, *Choanomphalus riparius*, *Segmentina nitida*. Из всех этих видов большинство является редкими в географическом, но не в экологическом плане (см. табл.) 2, и лишь *Ancylus fluviatilis* и *Sibirenauta elongata* можно считать редкими в обеих аспектах.

Таблица 2

Распределение редких аборигенных видов лёгочных брюхоногих моллюсков по различным типам водоёмов в бассейне Верхней Оби

Вид	Тип водоёма				
	Реки равнинные	Реки горные	Озёра и водохранилища	Заболоченные водоёмы	Временные водоёмы
<i>Ae. uvalievae</i>	-	+	-	+	+
<i>G. sibirica</i>	-	+	-	-	+
<i>R. intermedia</i>	+	-	+	-	-
<i>S. iliensis</i>	-	-	+	-	-
<i>S. saridalensis</i>	-	-	+	-	-
<i>Ph. taslei</i>	+	-	+	-	-
<i>A. turrita</i>	-	-	-	+	+
<i>S. elongata</i>	-	-	-	-	+
<i>A. fluviatilis</i>	-	+	-	-	-
<i>An. vorticulus</i>	-	-	+	+	-
<i>B. crassus</i>	-	-	+	-	-
<i>A. crista,</i>	+	-	+	+	-
<i>A. bieltzi,</i>	+	+	-	-	-
<i>Ch. riparius</i>	-	-	+	-	-
<i>Ch. rossmaessleri</i>	+	+	-	-	+
<i>S. nitida</i>	-	-	+	-	-



Одной из причин редкости и сокращения численности ряда видов пресноводных моллюсков в настоящее время является хозяйственная деятельность человека. На фото: последствия разработки золотоносных россыпей на р. Карама (Солонешенский район Алтайского края). Ранее в этой реке обитали речные чашечки (*A. fluviatilis*).

В связи с редкостью в регионе, стенобионтностью и интенсивным уничтожением местообитаний речной чашечки этот вид в 2016 г. был внесён в третье издание Красной книги Алтайского края.



Спасибо за внимание!